



UNIVERSIDADES PÚBLICAS DE LA COMUNIDAD DE MADRID
EVALUACIÓN PARA EL ACCESO A LAS ENSEÑANZAS
UNIVERSITARIAS OFICIALES DE GRADO

Curso 2020-2021

MATERIA: ECONOMÍA DE LA EMPRESA

INSTRUCCIONES GENERALES Y CALIFICACIÓN

Después de leer atentamente el examen, responda de la siguiente forma:

- Responda a dos preguntas a elegir indistintamente entre las siguientes preguntas: A.1, B.1, A.2, B.2.
- Responda a cuatro preguntas a elegir indistintamente entre las siguientes preguntas: A.3, B.3, A.4, B.4, A.5, B.5, A.6, B.6.

TIEMPO Y CALIFICACIÓN: 90 minutos. Las dos preguntas elegidas entre A1, B1, A2 o B2 se calificarán sobre 1 punto cada una y las cuatro preguntas elegidas entre A3, B3, A4, B4, A5, B5, A6 o B6 se calificarán sobre 2 puntos cada una.

A.1. Señale a qué tipo de organización de la empresa, formal o informal, responde la siguiente situación, argumentando su respuesta (0,75 puntos): «La persona que se incorporó a comienzos de año al departamento de expansión tiene una especial habilidad para transmitir entusiasmo y motivación, creando un excelente ambiente de trabajo, colaboración y camaradería entre la mayor parte de la plantilla». ¿A qué tipo de organización respondería la siguiente decisión de la empresa? (0,25 puntos): «A la vista de ello, la dirección está pensando en reestructurar la empresa, reorganizar los departamentos y ofrecerle un cargo de elevada responsabilidad».

A.2. Defina dos estrategias que una empresa puede poner en marcha para especializarse dentro del sector donde desarrolla su actividad (1 punto).

A.3. Defina el fondo de rotación o fondo de maniobra (0,75 puntos) y señale la fórmula para realizar su cálculo (0,25 puntos). Represente gráficamente e interprete el resultado en el caso de que el fondo de rotación o de maniobra sea positivo (0,5 puntos), y en el caso de que sea negativo (0,5 puntos).

A.4. Represente gráficamente el ciclo de vida de un producto, identificando las distintas fases que lo componen (0,5 puntos). Explique la fase de madurez (0,5 puntos). Argumente en qué fase del ciclo de vida se encuentran los reproductores de música mp3 (0,5 puntos) y los patinetes eléctricos (0,5 puntos).

A.5. Un fabricante de ropa deportiva localizado en Europa pretende introducirse en el mercado de EEUU. Para dicha operación, la empresa analiza dos alternativas de inversión: Alternativa 1) una inversión inicial de 100 millones de euros generando unos flujos netos de caja en el primer año de 50 millones de euros y en el segundo año de 80 millones de euros. Alternativa 2) una inversión inicial de 95 millones de euros generando unos flujos netos de caja en el primer año de 65 millones de euros y en el segundo año de 95 millones de euros. La tasa anual de descuento para ambas alternativas es del 3%. Teniendo en cuenta la información anterior, se pide:

- Calcule el valor actual neto (VAN) de ambas inversiones (0,75 puntos) y justifique cuál es la mejor inversión con este criterio (0,25 puntos).
- Calcule (0,75 puntos) el plazo de recuperación o "pay back" de las inversiones indicadas (considere el año comercial o natural) y justifique cuál es la mejor inversión teniendo en cuenta este criterio (0,25 puntos).

A.6. Una empresa comercial presenta la siguiente información contable respecto al ejercicio 2020: ventas a crédito, 1.800€; compras a crédito, 1.500€; saldo medio de proveedores, 900€; coste de las ventas, 4.800€; saldo medio de clientes, 800€; saldo medio de existencias en almacén, 950€. Teniendo en cuenta la información anterior, se pide:

- Defina (0,25 puntos) y calcule el periodo medio de maduración económico (1 punto).
- Defina (0,25 puntos) y calcule el periodo medio de maduración financiero (0,5 puntos).

Nota: Para el cálculo, puede considerar el año natural o el año comercial.

B.1. Explique en qué consiste el modelo funcional de estructura organizativa (0,5 puntos). Representéelo gráficamente (0,5 puntos).

B.2. Exponga la clasificación de empresas de acuerdo a la titularidad de su capital que las integran (0,5 puntos) y al sector en el que desarrollan su actividad (0,5 puntos).

B.3. ¿Qué es un canal de distribución? (0,75 puntos). Explique los tipos de canales de distribución atendiendo al número de niveles o intermediarios (0,75 puntos). Argumente cómo el comercio electrónico puede influir en la longitud del canal de distribución (0,5 puntos).

B.4. Diferencie y defina las clases de inversiones según el tipo de activos en los que se materializan (1 punto) y según su periodo de duración (1 punto).

B.5. Una empresa se dedica a la comercialización de envases de vidrio. El 1 de enero de 2020 tenía unas existencias iniciales de 13.200 envases, cuyo precio de adquisición fue de 0,75 euros/unidad. Durante el mes de marzo adquirió 7.300 envases a 0,55 euros/unidad y durante el mes de abril 8.150 envases a 0,65 euros/unidad. En el mes de agosto vendió 14.150 envases a 1,55 euros/unidad. Teniendo en cuenta la información anterior, se pide:

- a) Calcule el valor de las existencias a 1 de septiembre según el método FIFO (1 punto).
- b) Calcule el valor de las existencias a 1 de septiembre según el método del Precio Medio Ponderado (PMP) (1 punto).

B.6. La empresa "RATOCAN" cuya actividad es la fabricación de sillas de plástico, a fecha 31/12/2020, proporciona la siguiente información: amortización del inmovilizado, 80.000€; compra de materias primas, 750.000€; gastos de suministros, 80.000€; venta de sillas, 900.000€; intereses de la deuda, 9.000€; otros ingresos de explotación, 50.000€; activo total, 350.000€; fondos propios, 175.000€. Teniendo en cuenta la información anterior, se pide:

- a) Elabore la Cuenta de Pérdidas y Ganancias según el modelo del Plan General de Contabilidad (el impuesto de sociedades es del 25%) (1 punto).
- b) Calcule e interprete la rentabilidad económica de la empresa (0,5 puntos).
- c) Calcule e interprete la rentabilidad financiera de la empresa (0,5 puntos).

A1. La decisión tomada corresponde a la organización informal, está tomada en base aspectos subjetivos tomados por parte del responsable del departamento. Los criterios establecidos para la toma de decisiones son aspectos personales del trabajador, muestra liderazgo e influencia. En el segundo apartado recurren a la organización formal, la dirección establece los criterios y los refleja en el organigrama.

A2. Penetración de mercados, aumentar las ventas de los productos actuales entre sus clientes o conseguir clientes nuevos. Desarrollo de productos, mantener el mercado actual, pero introduciendo nuevos productos.

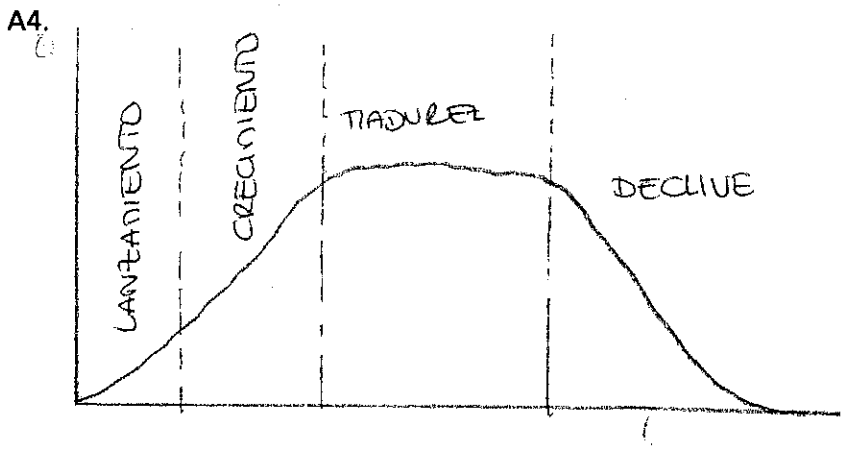
A3. Fondo de maniobra, fondo de seguridad que permite hacer frente a los desajustes que pudieran ocurrir entre la corriente de cobros y la de pagos.
 $FM = \text{activo corriente} - \text{Pasivo corriente}$

ACTIVO	PN + PASIVO
Activo NO Corriente	Patrimonio Neto
Activo Corriente	PASIVO LP
	PASIVO CP

FTI positivo
 $Ac > Pc$

ACTIVO	PN + PASIVO
Activo NO Corriente	Patrimonio Neto
Activo Corriente	Pasivo LP
	Pasivo CP

FTI negativo
 $Ac < Pc$



Fase de madurez Las ventas empiezan a estabilizarse y los beneficios también estables, pero con cierta tendencia a decrecer. La competencia es más fuerte y tanto la empresa como los competidores tienden a diferenciar el producto para mantener las ventas.

Los mp3 se encuentran en la fase de declive, las ventas son cada vez menores, los usuarios utilizan plataformas online para escuchar música, sin la necesidad de

descargarse las canciones. Los patinetes eléctricos estarían en fase de crecimiento, las ventas son cada vez mayores y comienzan a surgir diferentes empresas que realizan el producto.

A.S.	A	Q_1	Q_2	$k: 3\%$
Alternativa 1	100	50	30	
Alternativa 2	95	65	45	

$$a) VAN = -A + \frac{S_1}{1+k} + \frac{S_2}{(1+k)^2}$$

$$VAN_1 = -100 + \frac{50}{1.03} + \frac{30}{(1.03)^2} = 23'95 \text{ millones €}$$

$$VAN_2 = -95 + \frac{65}{1.03} + \frac{45}{(1.03)^2} = 57'65 \text{ millones €}$$

Elegiremos la alternativa 2, ya que además de recuperar la inversión se obtiene un mayor beneficio

b) Alternativa 1	Año 1	recupero 50	falta 50
	Año 2	$12 - 30$	$x = 75$
		$x - 50$	

Recupero en 1 año y 75 meses

Alternativa 2	Año 1	recupero 65	falta 30
	Año 2	$12 - 95$	$x = 378$
		$x - 30$	

Recupero en 1 año y 378 meses

Es mejor inversión la alternativa 2 ya que el capital invertido se recupera en menor tiempo.

A.6.

$$a) PNDI = PNDa + PNDv + PNDc = 72'27 + 162'22 = 234'49 \text{ días}$$

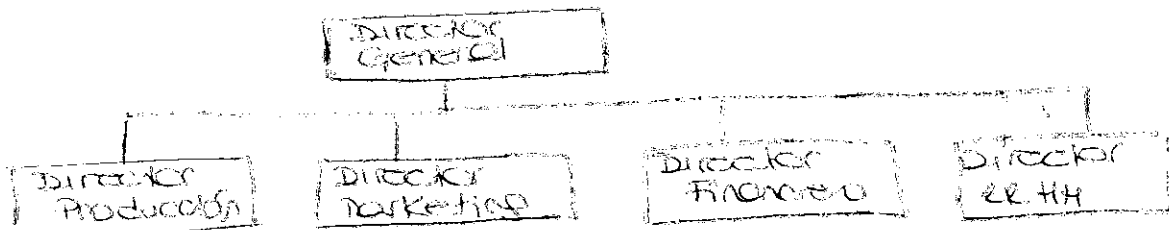
$$PNDa = \frac{265}{8'05} = 72'27 \text{ días} = \frac{4.800}{950} = 5'05$$

$$PNDc = \frac{265}{2'25} = 162'22 \text{ días} = \frac{1800}{800} = 2'25$$

$$b) PNDp = PNDI - PNDp = 234'49 - 219'87 = 14'62 \text{ días}$$

$$PNDp = \frac{265}{166} = 219'87 \quad np = \frac{1800}{900} = 1'66$$

B1. El modelo funcional se agrupa según las funciones básicas de la empresa (producción, marketing, financiación y RR.HH.). Cada unidad puede subdividirse.



B2. Las empresas según su titularidad pueden ser públicas (capital aportado por la administración pública), privada (capital aportado por personas físicas o jurídicas) o mixta (capital tanto público como privado).

Según su actividad pueden ser sector primario (materias primas), sector secundario (transformación de las materias primas en productos terminados) o sector terciario (servicios)

B3. Canal de distribución, conjunto de intermediarios que hacen llegar los productos desde su origen o centro de producción hasta el consumidor final.

Según número de intermediarios: Canal largo (formado por dos o más etapas: fabricante-mayorista-minorista-consumidor.) Canal corto (Tiene sólo una etapa como intermediario: Fabricante-minorista-consumidor.). Canal directo (No existen intermediarios. Fabricante-consumidor.)

El comercio electrónico facilita la comercialización y entrega de los productos al no necesitar un lugar físico. El contacto entre los fabricantes y minoristas y minoristas y consumidores se acorta. Puedes reducir el número de intermediarios y vender directamente del fabricante al consumidor.

B4. Inversiones de funcionamiento: Realizadas con el fin de adquirir elementos necesarios para el proceso productivo. (materias primas, mercaderías, combustibles). Se renuevan periódicamente y se recuperan a corto plazo. Inversiones permanentes o estructurales: realizadas para adquirir bienes que serán utilizados por la empresa durante un periodo largo de tiempo. (Edificios, maquinaria).

La financiación según permanencia puede ser a largo plazo o capitales permanentes (aportaciones de los socios, préstamos, empréstitos y otras formas de endeudamiento a largo plazo.) o a corto plazo (proviene de los proveedores y préstamos a corto plazo.)

B.5	Fecha	Q	P	EF
	Inicial	13.200	0,75	13.200
	Mar	7.300	0,55	20.500
	Abr	8.150	0,65	28.650
	Ago	-14.150	1,55	14.500

a) Las existencias finales según FIFO a 1 de septiembre son 650 unidades a 0,55 €/u y 8150u a 0,65 €/u un total de 8.790 €

$$b) PNP = \frac{13.200 \cdot 0,75 + 7.300 \cdot 0,55 + 8.150 \cdot 0,65}{13.200 + 7.300 + 8.150} = 0,67 \text{ €/u}$$

Las existencias finales según PNP a 1 de septiembre son 14.500u a 0,67 €/u un total de 9.723,60 €

B.6.

a)	Ingresos explotación	950.000	900.000 + 50.000
	- Gastos explotación	- 910.000	80.000 + 750.000 + 80.000
	<u>Resultados explotación</u>	<u>40.000</u>	

	Ingresos financieros	
	- Gastos financieros	- 9.000
	<u>Resultados financiero</u>	<u>- 9.000</u>

	Resultados antes impuestos	31.000
	- Impuestos 25%	7.750
	<u>Resultados del ejercicio</u>	<u>23.250</u>

$$b) RE = \frac{31.000}{350.000} \cdot 100 = 8,85\%$$

$$RF = \frac{23.250}{175.000} \cdot 100 = 13,28\%$$